

《利辛县胡集镇陈营村村庄规划（2021-2035 年）》 方案公示公告

为进一步适应利辛县胡集镇陈营村社会经济发展要求，正确引导与控制乡村建设各项活动，科学合理地建设现代化乡村，特编制《利辛县胡集镇陈营村村庄规划（2021-2035 年）》。现根据《安徽省村庄规划编制指南（2022 年版）》的规定，进行批前公示，请广大居民和社会各界对该村庄的规划在公示期内提出合理的意见和建议。

一、《利辛县胡集镇陈营村村庄规划（2021-2035 年）》主要内容简介

1、规划期限

规划期限为 2021-2035 年。

2、规划范围

本次规划的规划范围为利辛县胡集镇陈营村行政管辖范围内的全部土地，国土面积为 426.99 公顷。

3、村庄发展定位与目标

发展定位：立足陈营实际，发挥农业产业优势，依托田、水、林、文等全域要素，发展现代农业与特色种植，未来结合全域旅游契机，彰显传统文化，打造集休闲农业、研学体验、田园观光等为一体的：传统农耕型示范村。

发展目标：将陈营村打造为亳州绿色农业示范村、利辛乡村振兴样板村、胡集生态休闲宜居地。

4、村庄发展类型

陈营村定位为集聚提升类村庄，下辖 8 个自然村，分别为 4 个提

升型、8个稳定型。

提升型：寨西；

稳定型：沟东、沟西；

收缩型：寨里、高庄、大刘、郑庄、寨东。

5、重要控制线

（1）村庄建设边界

本次规划陈营村涉及村庄建设边界 51.38 公顷

（2）永久基本农田保护红线

本次规划陈营村涉及永久基本农田保护红线面积为 321.35 公顷。

（3）宅基地建设范围线

本次规划陈营村涉及宅基地建设范围线 45.34 公顷。

6、产业布局

构建“1轴3区2平台”产业发展新格局。

7、国土空间规划

到 2035 年，耕地总面积 328.00 公顷，落实永久基本农田保护红线面积 321.35 公顷；村庄建设用地面积为 51.38 公顷，其中农村宅基地 45.34 公顷。

二、公示期限：30 天（2025 年 3 月 26 日-4 月 24 日）

三、公示地址：胡集镇人民政府网站；利辛县自然资源和规划局网站

四、联系单位：

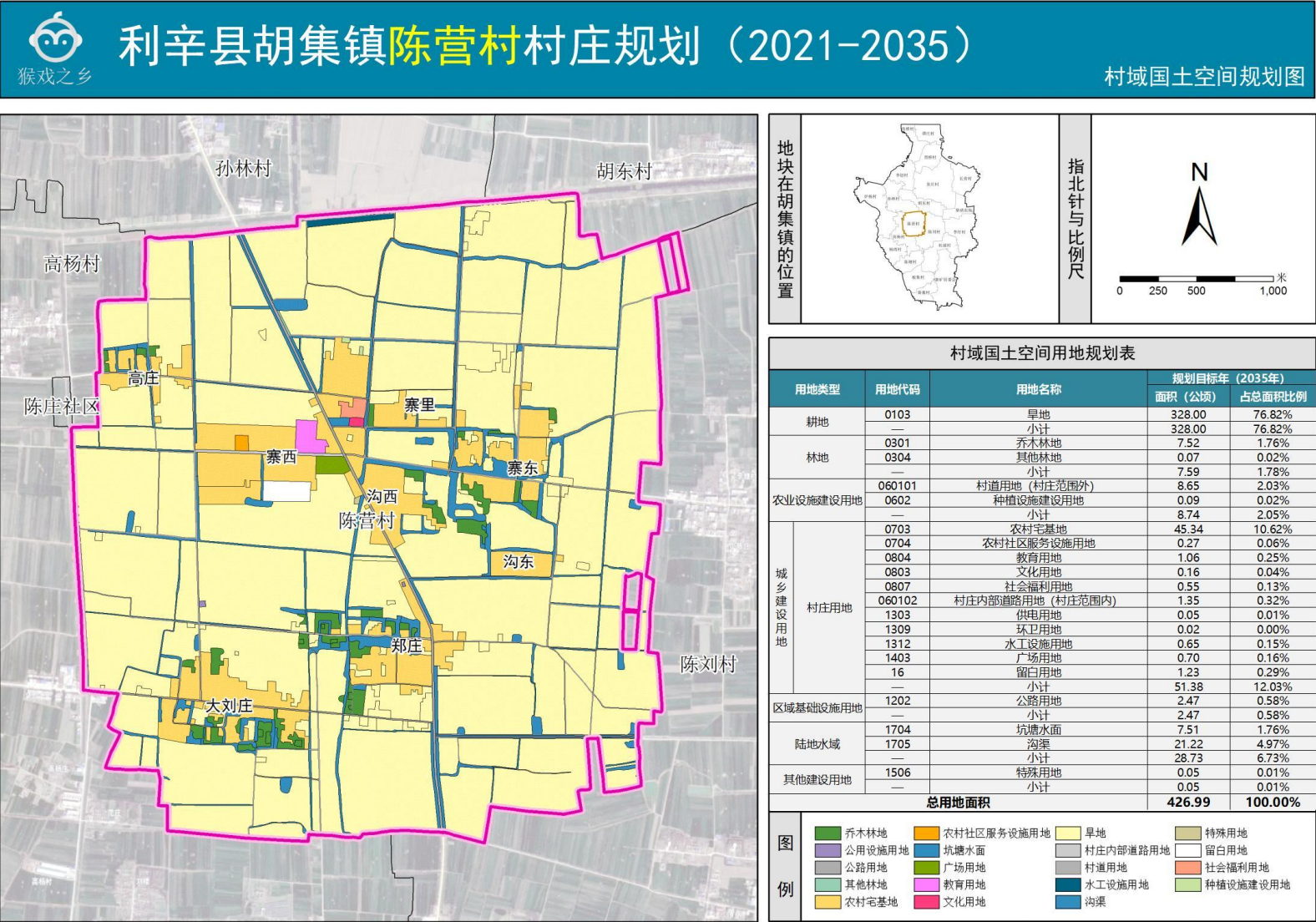
胡集镇人民政府； 联系电话：0558-8908309；

利辛县自然资源和规划局 联系电话：0558-8820310

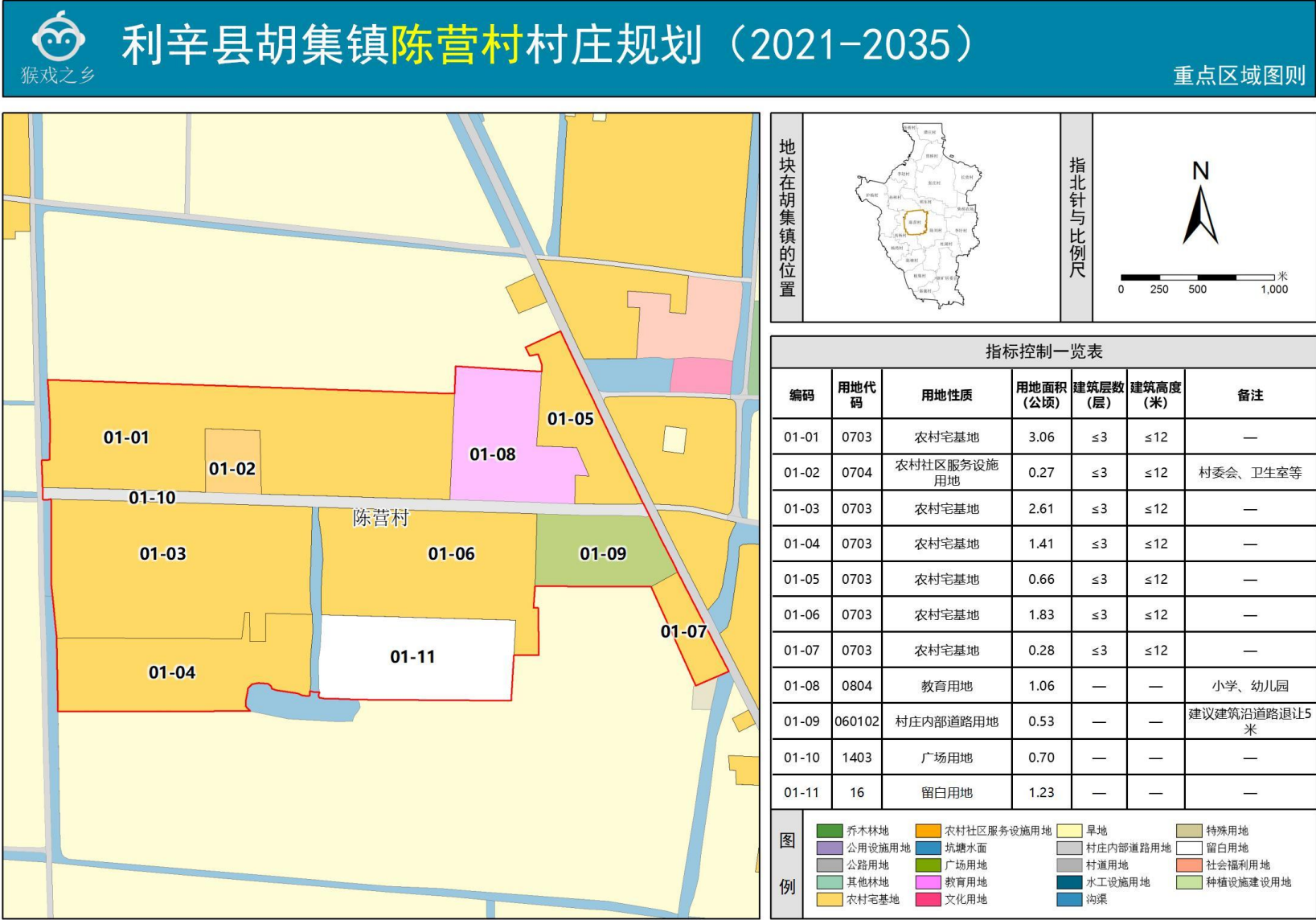
联系邮箱：lxxcxghfwzx@163.com

附：两图一表一则

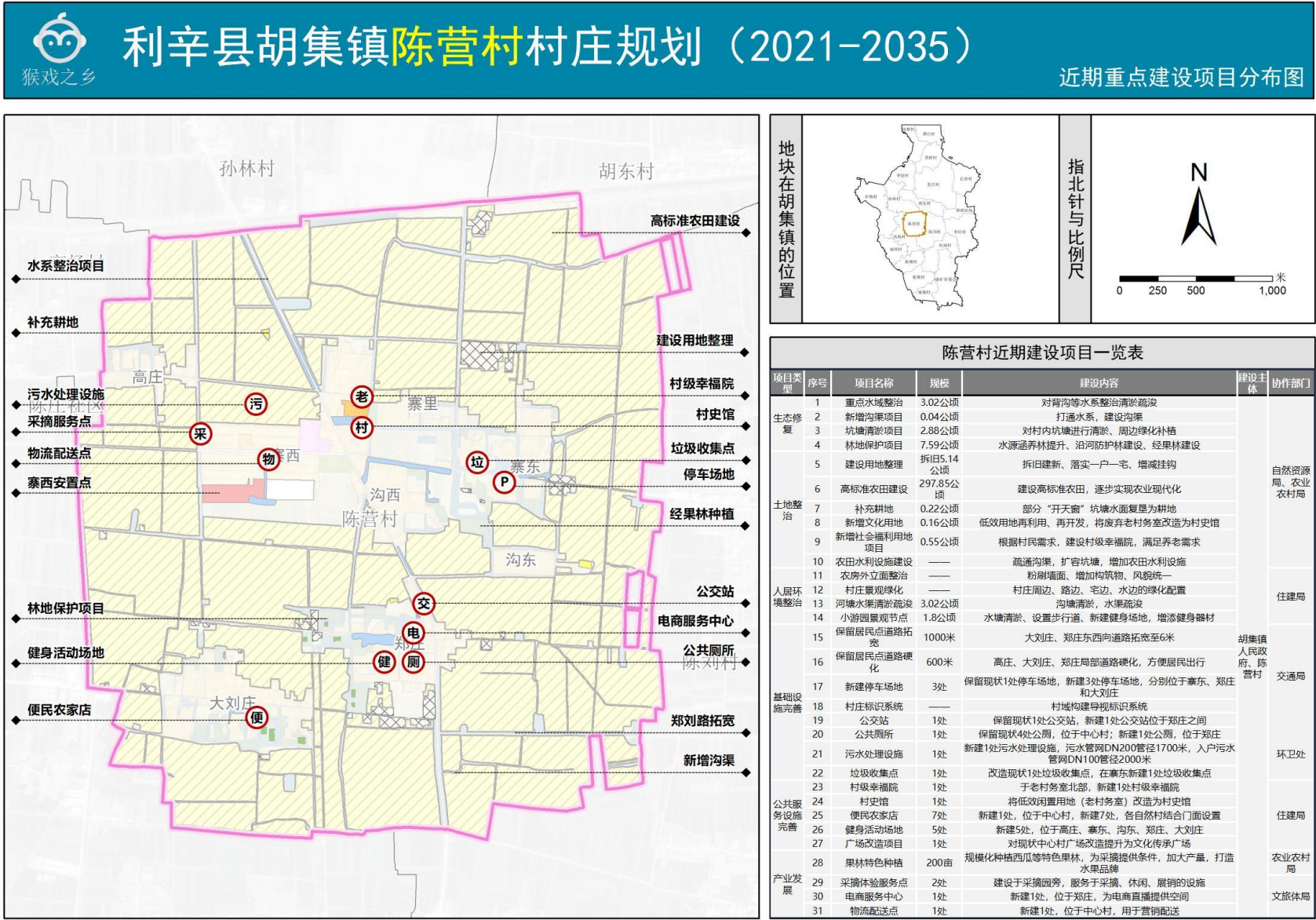
(1) 村域国土空间规划图



(2) 重点区域图则



(3) 近期重点项目表 (图)



(4) 村庄规划用途管制规则

国土空间用途分区及管制

陈营村国土空间规划分区构成与管控引导

用途分区	面积 (公顷)	空间管制	禁止用途	鼓励引导用途
农田保护区	321.35	基本农田精确落地,严格用途管制,禁止建设占用,相关要求按《土地法》、《基本农田保护条例》《资源部农业农村部关于加强和改进永久基本农田保护工作的通知》等相关要求严格执行。		<ul style="list-style-type: none">➢ 高标准农田建设项目向优先保护类耕地集中的地区倾斜;➢ 提倡和鼓励农业生产者对其经营的基本农田施用有机肥料,合理施用化肥和农药。
林业发展区	7.59	确定林地范围,确保林地总面积不减少	<ol style="list-style-type: none">1. 林业发展区内现有非农业建设用地,应当按其适宜性调整为林地或其他类型的营林设施用地,规划期间确实不能调整的,可保留现状用途,但不得扩大面积。2. 未经批准,禁止占用区内土地进行非农业建设,禁止占用区内土地进行毁林开垦、采石、挖沙、取土等活动。	<ul style="list-style-type: none">➢ 生态保护修复和生态涵养林种植活动;➢ 允许适当建设必要的旅游,生态环保及天然景观维护,等设施;➢ 允许适当发展自然生态旅游、文化景观旅游、天然景观旅游等旅游产业及文化创意产业;➢ 允许适当发展林下经济。
一般农业区	15.42	不得随意占用,确需占用的,应提出申请,按程序办理相关报批手续。	<ol style="list-style-type: none">1. 严格控制区内农转用,严格控制各类开发建设活动占用、破坏;严格控制一般农业区的建设占用。2. 严格控制一般农业空间内的农用地转用,对质量等级较高的耕地、园地、林地等农用地实行优先保护。3. 禁止在一般农业空间内建窑、建房、采矿或者擅自挖沙、取土、堆放固体废弃物;禁止新建二类、三类工业及涉及有毒有害物质排放的工业。4. 从严控制一般农业空间转为建设空间,经批准建设占用区内耕地,需按照“耕地占补平衡”原则,补充数量和质量相当的耕地。	<ul style="list-style-type: none">➢ 鼓励一般农业区内的废弃工矿和闲置宅基地复垦为农用地,引导农民自愿有偿退出宅基地;➢ 严格控制增量,鼓励增量利用应以发挥农业生产功能为导向;➢ 鼓励新建设置隔坡梯田、水平阶、拦土带、保留原生植被带等水土保持措施的种植项目。➢ 鼓励利用一般农田开展设施农项目。
村庄建设区	53.90	确定村庄建设边界,划定宅基地面积和建设范围,明确规划新增、存量利用建设用地规模、减量用地的布局	<ol style="list-style-type: none">1. 确定村庄建设机动指标,引导建筑层数、高度和风貌;划定机动指标形式,基础设施和公共服务设施的内容和规模。2. 有序推进空心村整治和村庄整合,合理安排农村建设用地,优先满足农村基本公共服务设施用地需求。适度允许区域性基础设施建设、生态环境保护工程配套、生态旅游开发及特殊用地建设,严格控制开发强度和非农活动影响范围。	<ul style="list-style-type: none">➢ 鼓励用地减量化发展,利用村庄内部空闲地建设村庄必需的公用设施和公共服务设施;➢ 村民的宅基地选址和农房建设应避开自然灾害易发地区;➢ 村民建房建筑层数不超过三层,建筑高度不超过12米,应体现江淮特色,符合村庄整体景观风貌控制要求。
生态控制区	28.73	确定生态控制区范围,不得随意占用。	<ol style="list-style-type: none">1. 矿产资源开发活动;2. 大规模农业开发活动,包括大面积开荒,规模化养殖;3. 生产《环境保护综合名录(2017年版)》所列“高污染、高风险”产品的活动;4. 《环境污染强制责任保险管理办法》所指的环境高风险生产经营活动;5. 《安徽省发展改革委关于印发安徽省第二批国家重点生态功能区产业准入负面清单(试行)的通知》等相关规定;6. 法律法规禁止的其他活动。	<ul style="list-style-type: none">➢ 生态保护修复和环境治理活动;➢ 原住民正常生产生活设施建设、修缮和改造;➢ 符合法律法规规定的林业活动;➢ 生态环境保护监测、公益性的自然资源监测或勘探、以及地质勘查活动;经依法批准的考古调查发掘和文物保护活动;➢ 必要的河道、堤防、岸线整治等活动,以及防洪设施和供水设施建设、修缮和改造活动。