

# 《利辛县中疃镇姜黄社区村庄规划（2021-2035 年）》 方案公示公告

为进一步适应利辛县中疃镇姜黄社区社会经济发展要求，正确引导与控制乡村建设各项活动，科学合理地建设现代化乡村，特编制《利辛县中疃镇姜黄社区村庄规划（2021-2035 年）》。现根据《安徽省村庄规划编制指南（2022 年版）》的规定，进行批前公示，请广大居民和社会各界对该村庄的规划在公示期内提出合理的意见和建议。

一、《利辛县中疃镇姜黄社区村庄规划（2021-2035 年）》主要内容简介

## 1、规划期限

规划期限为 2021-2035 年。

## 2、规划范围

本次规划的规划范围为利辛县中疃镇姜黄社区行政管辖范围内的全部土地，国土面积为 478.64 公顷。

## 3、村庄发展定位与目标

发展定位：农业示范践行地 生态养殖样板区。

发展目标：以高效农业、生态养殖为依托，大力推进产业发展，以完善配套设施、优化人居环境为抓手，将姜黄社区打造为宜居宜产宜游的示范社区。

## 4、村庄发展类型

姜黄社区定位为集聚提升类村庄，下辖 7 个自然村，分别为 1 个提升型、5 个稳定型、1 个收缩型。

提升型：姜黄；

稳定型：肖黄、姜寨、刘郢、姜哨、代王；

收缩型：姜小庄。

## 5、重要控制线

### （1）村庄建设边界

本次规划姜黄社区涉及村庄建设边界 53.19 公顷

### （2）永久基本农田保护红线

本次规划姜黄社区涉及永久基本农田保护红线面积为 341.66 公顷。

### （3）宅基地建设范围线

本次规划姜黄社区涉及宅基地建设范围线 38.75 公顷。

## 6、产业布局

立足现状小麦、玉米等主要农作物，发展现代农业，延伸培育特色养殖产业，构建“五大片区”的产业发展布局。结合现有二产基础，发展农产品加工。同时，结合产业发展目标设置配套设施，确保仓储、运输服务，扩展产业链。

## 7、国土空间规划

到 2035 年，耕地总面积 352.73 公顷，落实永久基本农田保护红线面积 341.66 公顷；村庄建设用地面积为 53.19 公顷，其中农村宅基地 38.75 公顷。

二、公示期限：30 天（2025 年 3 月 21 日-4 月 19 日）

三、公示地址：中疃镇人民政府网站；利辛县自然资源和规划局网站。

四、联系单位：

中疃镇人民政府

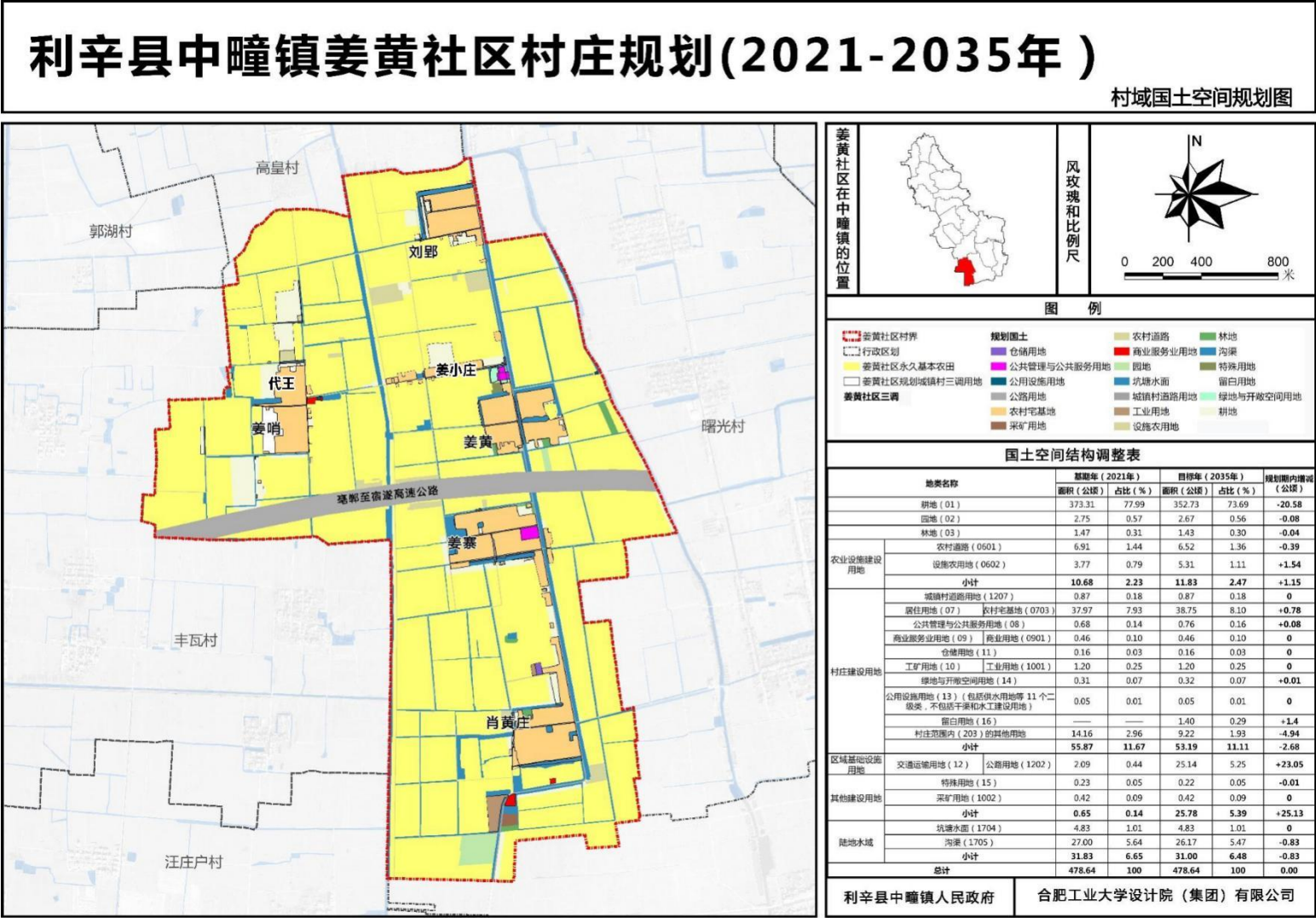
联系电话：0558-8941210；

利辛县自然资源和规划局 联系电话：0558-8820310

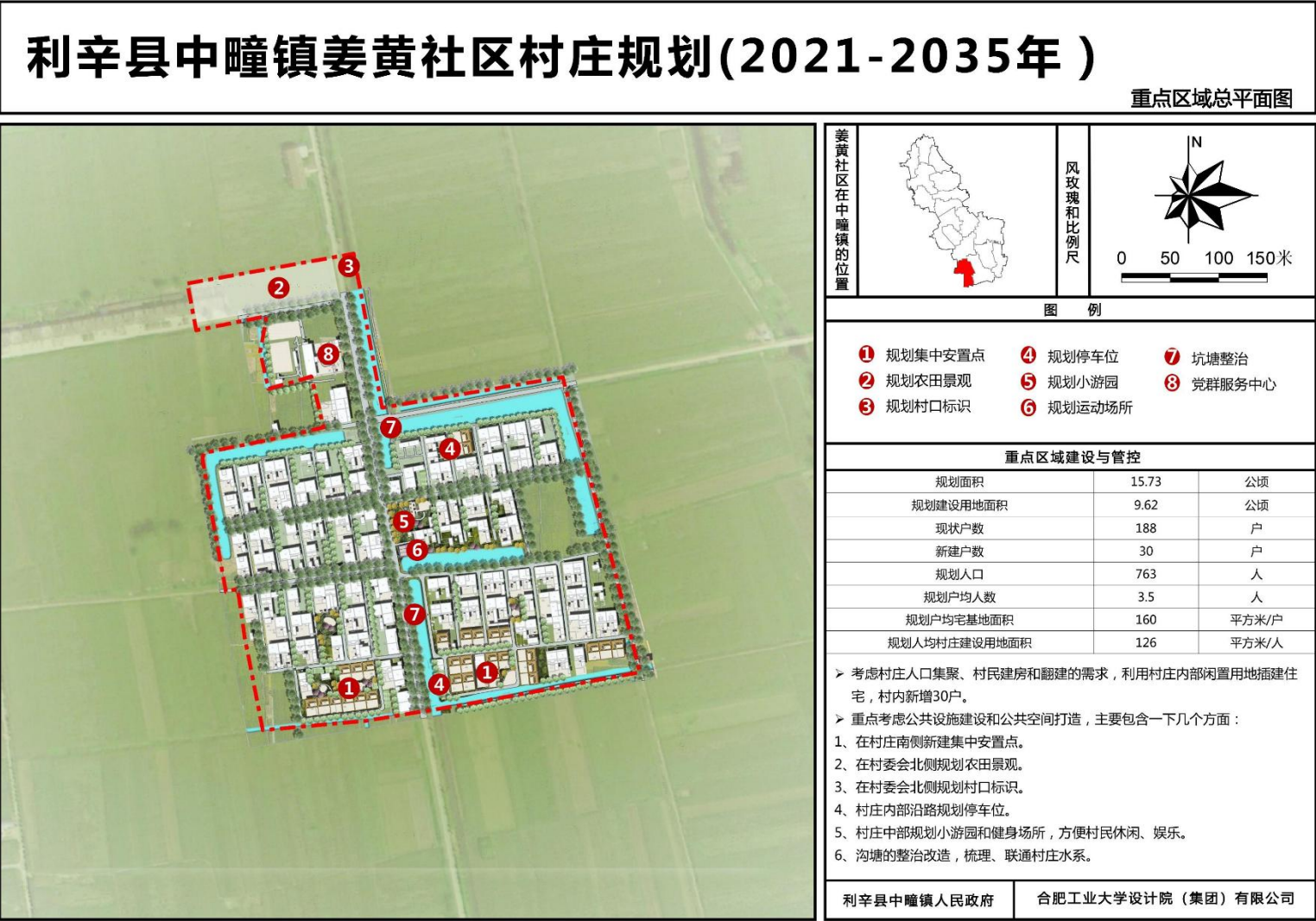
联系邮箱：lxxcxghfwzx@163.com

附：两图一表一则

(1) 村域国土空间规划图

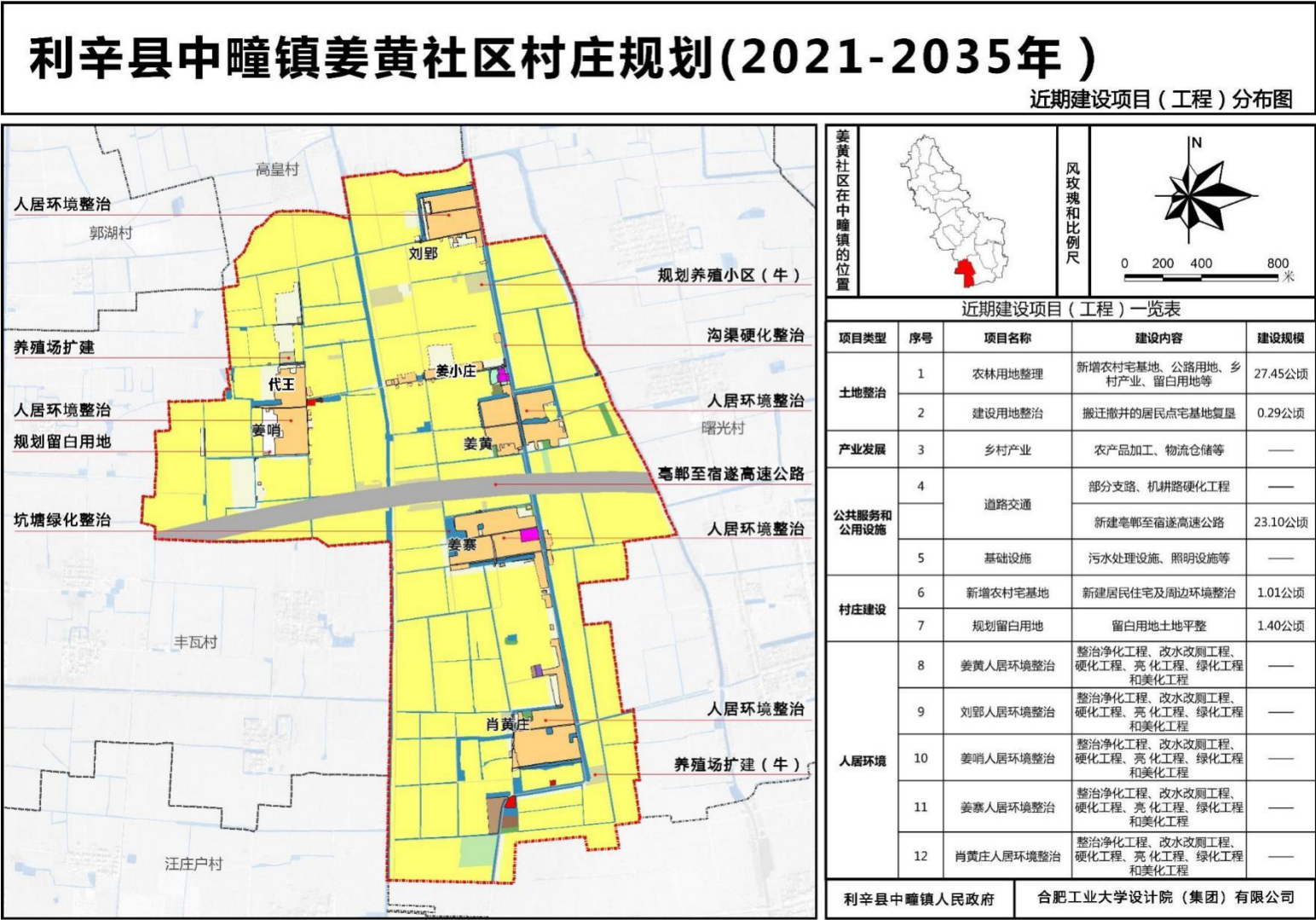


(2) 重点区域总平面图





(3) 近期重点项目表 (图)



## (4) 村庄规划用途管制规则

# 国土空间用途管制

### □ 村庄规划用途管制规则

规划期内在国土空间上进行的各类活动应按照以下规则进行，确需改变用途的，应按照国家 and 安徽省相关规定，对规划进行调整或修改。涉及永久基本农田、生态保护红线、历史文化保护线等有关控制线的，按照国家和安徽省有关要求进行管控。位于村庄建设边界外的村庄建设用地，在规划期内优先考虑按照实际情况逐步拆并，确实不能拆并的，应保留现状用地规模和范围，不得扩大。

#### 1.耕地

**本村规划耕地352.73公顷，已划定永久基本农田341.66公顷。**永久基本农田重点用于粮食生产，高标准农田原则上全部用于粮食生产，一般耕地主要用于粮食和棉、油、糖、蔬菜等农产品及饲草饲料生产，在不破坏耕地耕作层且不造成耕地地类改变的前提下，可以适度种植其他农作物。禁止非农建设和破坏耕作层、改变耕地地类的农业生产活动。

#### 2.园地

**本村园地2.67公顷。**主要用于种植及采集果、叶、根、茎、汁等为主的集约经营的多年生木本和草本作物，禁止非农建设。

#### 3.林地

**本村林地1.43公顷。**主要用于生长乔木、竹类、灌木。禁止非农建设，限制改变用途。公益林或生态保护红线范围内的林地禁止改变用途。

#### 4.农业设施建设用地

**本村农业设施建设用地11.83公顷。**主要用于建设为农业生产、农村生活服务的乡村道路用地以及种植设施、畜禽养殖设施、水产养殖设施。禁止非农建设。

#### 5.居住用地

**本村居住用地38.75公顷。**主要用于城乡住宅及其居住生活配套的社区服务设施建设。

#### 6.公共管理与公共服务

**本村公共管理与公共服务用地0.76公顷。**主要用于机关团体、科研、文化、教育、体育、卫生、社会福利等机构和设施建设。

#### 7.商业服务业用地

**本村商业服务业用地0.46公顷。**主要用于商业、商务金融以及娱乐康体等设施建设。

#### 8.工矿用地

**本村工矿用地1.20公顷。**主要用于工矿业生产。

#### 9.仓储用地

**本村仓储用地0.16公顷。**主要用于物流仓储和战略性物资储备。

#### 10.交通运输用地

**本村交通运输用地25.14公顷。**主要用于铁路、公路、机场、港口码头、管道运输、城市轨道交通、各种道路以及交通场站等交通运输设施及其附属设施建设。

#### 11.公用设施用地

**本村公用设施用地0.05公顷。**主要用于城乡和区域基础设施的供水、排水、供电、供燃气、供热、通信、邮政、广播电视、环卫、消防、干渠、水工等设施建设。

#### 12.特殊用地

**本村特殊用地0.22公顷。**主要用于军事、外事、宗教、安保、殡葬，以及文物古迹等具有特殊性质的土地。

#### 13.留白用地

**本村留白用地1.40公顷。**待用地性质明确后可按要求使用。在用地性质明确前，按现状地类使用，不得闲置浪费。

#### 14.陆地水域

**本村陆地水域31.00公顷。**主要用于陆域内的河流、湖泊等天然陆地水域，以及水库、坑塘水面、沟渠等人工陆地水域。河流、湖泊、水库禁止改变用途，坑塘水面、沟渠禁止非农建设。