

# 《利辛县展沟镇顺河村村庄规划（2021-2035 年）》 方案公示公告

为进一步适应利辛县展沟镇顺河村社会经济发展要求，正确引导与控制乡村建设各项活动，科学合理地建设现代化乡村，特编制《利辛县展沟镇顺河村村庄规划（2021-2035 年）》。现根据《安徽省村庄规划编制指南（2022 年版）》的规定，进行批前公示，请广大居民和社会各界对该村庄的规划在公示期内提出合理的意见和建议。

一、《利辛县展沟镇顺河村村庄规划（2021-2035 年）》主要内容简介

## 1、规划期限

规划期限为 2021-2035 年。

## 2、规划范围

本次规划的规划范围为利辛县展沟镇顺河村行政管辖范围内的全部土地，国土面积为 470.36 公顷。

## 3、村庄发展定位与目标

发展定位：“明礼新村，顺河而居”。

发展目标：依托紧邻展沟镇区的区位优势，

通过引导村庄精明收缩、城乡产业融合发展、公服及基础设施共享、加快村庄治理向镇管理水平看齐等措施，将顺河村打造成为集特色种植、休闲观光为一体的宜居、宜产、宜游的明礼新村。

## 4、村庄发展类型

顺河村定位为集聚提升类村庄，下辖 9 个自然村，分别为 2 个提升型、5 个稳定型、2 个收缩型。

提升型：黄小集、黄大庄；

稳定型：候前湾、黄前湾、小汤店、大沟东、黄小海孜；

收缩型：大汤店、黄庙。

## 5、重要控制线

### （1）村庄建设边界

本次规划顺河村涉及村庄建设边界 53.06 公顷

### （2）永久基本农田保护红线

本次规划顺河村涉及永久基本农田保护红线面积为 222.28 公顷。

### （3）宅基地建设范围线

本次规划顺河村涉及宅基地建设范围线 48.92 公顷。

### （4）生态保护红线

本次规划顺河村涉及生态保护红线 2.63 公顷。

## 6、产业布局

结合现状村庄及产业分布形态特征，在整体布局上基本尊重村落原有布局，形成“一心、二区、多点”的格局。

## 7、国土空间规划

到 2035 年，耕地总面积 281.50 公顷，落实永久基本农田保护红线面积 222.28 公顷；村庄建设用地面积为 53.06 公顷，其中农村宅基地 48.92 公顷。

二、公示期限：30 天（2025 年 3 月 21 日-4 月 19 日）

三、公示地址：展沟镇人民政府网站；利辛县自然资源和规划局网站

四、联系单位:

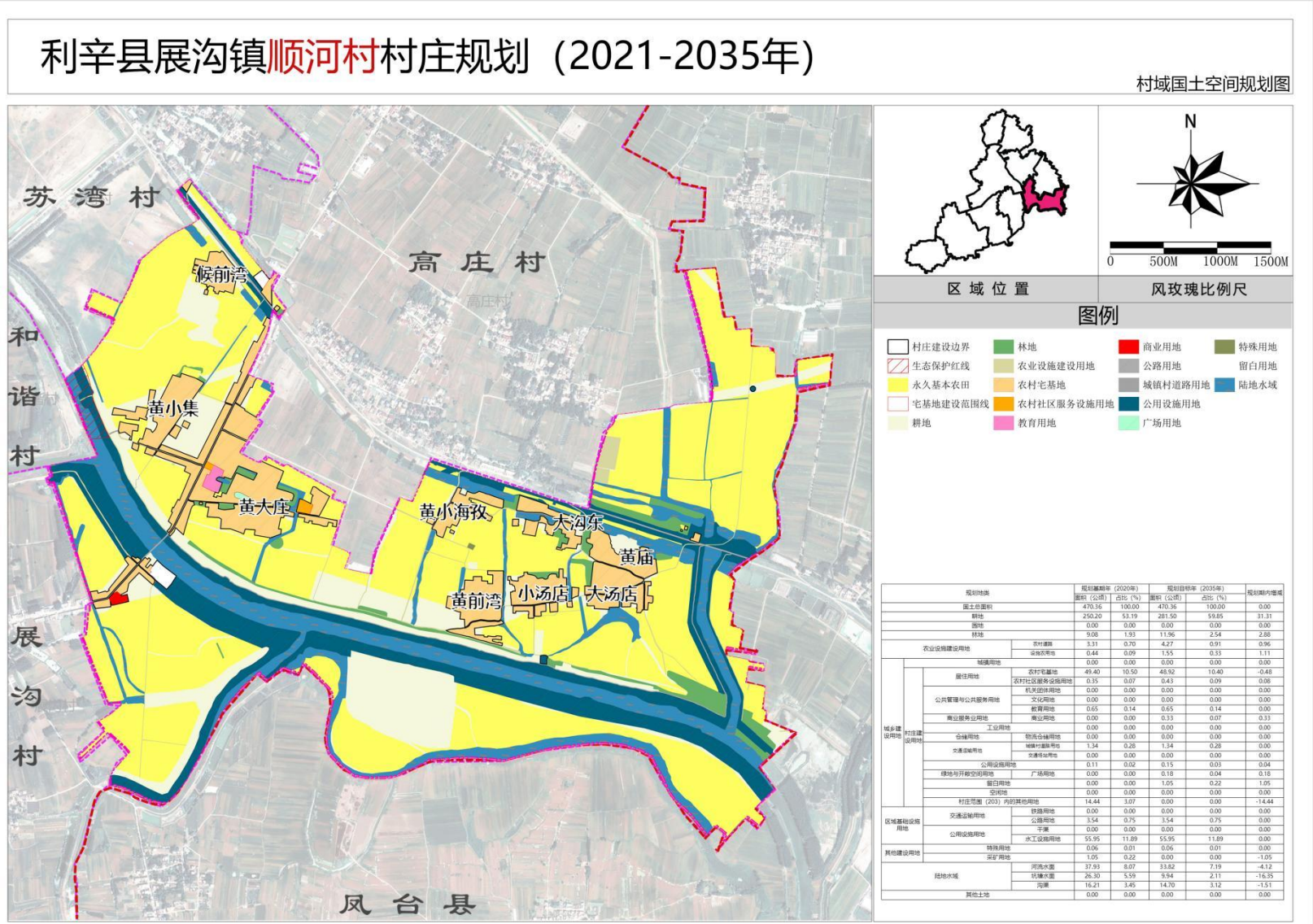
展沟镇人民政府; 联系电话: 0558-8929218;

利辛县自然资源和规划局 联系电话: 0558-8820310

联系邮箱: [lxxcxghfwzx@163.com](mailto:lxxcxghfwzx@163.com)

附: 两图一表一则

(1) 村域国土空间规划图



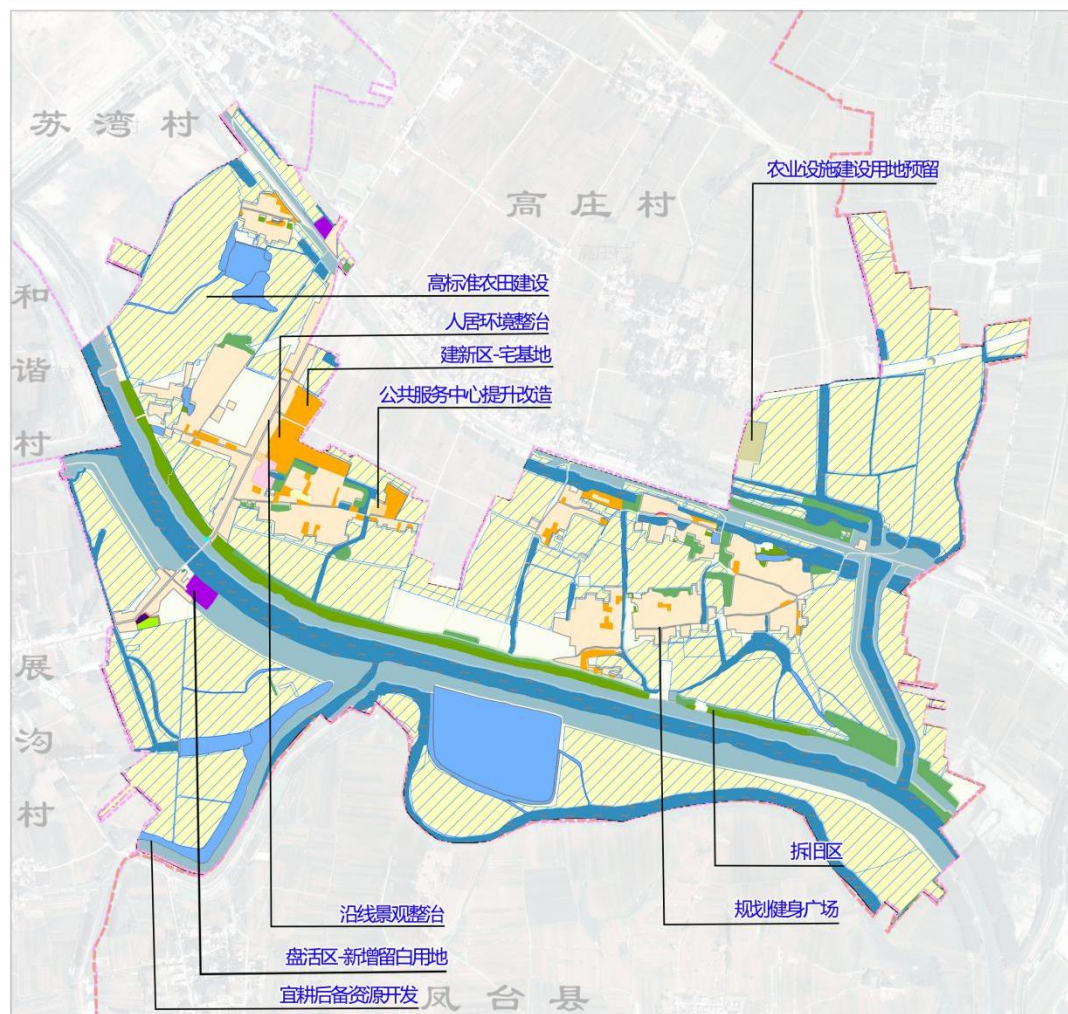


(2) 重点区域总平面图





## 利辛县展沟镇顺河村村庄规划 (2021-2035年)



区域位置	风玫瑰比例尺
<b>图例</b>	
林地修复	建新区-集体经营性用地
陆地水域修复	拆旧区-宅基地
耕地找回	拆旧区-村庄203其他用地复垦
高标准农田建设	拆旧区-村庄203其他用地退回
宜耕后备资源开发	盘活区-宅基地
农业设施建设用地预留	盘活区-留白用地
建新区-宅基地	盘活区-集体经营性用地
建新区-配套设施用地	

序号	项目名称	类别	建设内容	建设规模	建设年限
1	新桥旧改	为改善居住条件，提升城市品质，实施旧改，通过“拆、建、留、修”等方式，对旧区进行改造，提升城市品质。	0.56公顷	2021	2024
2	高家巷老旧小区	为改善居住条件，提升城市品质，实施旧改，通过“拆、建、留、修”等方式，对旧区进行改造，提升城市品质。	222.28公顷	2021	2024
3	宜阳街道老旧小区	为改善居住条件，提升城市品质，实施旧改，通过“拆、建、留、修”等方式，对旧区进行改造，提升城市品质。	25.12公顷	2021	2024
4	农业设施提升工程	为提升农业设施水平，提升城市品质，实施旧改，通过“拆、建、留、修”等方式，对旧区进行改造，提升城市品质。	5.82公顷	2021	2024
5	西河区	为提升西河区品质，提升城市品质，实施旧改，通过“拆、建、留、修”等方式，对旧区进行改造，提升城市品质。	6.09公顷	2021	2024
6	康乐村	为提升康乐村品质，提升城市品质，实施旧改，通过“拆、建、留、修”等方式，对旧区进行改造，提升城市品质。	6.81公顷	2021	2024
7	康乐区	为提升康乐区品质，提升城市品质，实施旧改，通过“拆、建、留、修”等方式，对旧区进行改造，提升城市品质。	11.78公顷	2021	2024
8	新建村老旧小区	为提升新建村品质，提升城市品质，实施旧改，通过“拆、建、留、修”等方式，对旧区进行改造，提升城市品质。	19公顷	2021	2024
9	新建村老旧小区	为提升新建村品质，提升城市品质，实施旧改，通过“拆、建、留、修”等方式，对旧区进行改造，提升城市品质。	19公顷	2021	2024
10	新建村老旧小区	为提升新建村品质，提升城市品质，实施旧改，通过“拆、建、留、修”等方式，对旧区进行改造，提升城市品质。	48公顷	2021	2024
11	新建村老旧小区	为提升新建村品质，提升城市品质，实施旧改，通过“拆、建、留、修”等方式，对旧区进行改造，提升城市品质。	2021	2024	2024
12	新建村老旧小区	为提升新建村品质，提升城市品质，实施旧改，通过“拆、建、留、修”等方式，对旧区进行改造，提升城市品质。	2021	2024	2024
13	新建村老旧小区	为提升新建村品质，提升城市品质，实施旧改，通过“拆、建、留、修”等方式，对旧区进行改造，提升城市品质。	2021	2024	2024
14	新建村老旧小区	为提升新建村品质，提升城市品质，实施旧改，通过“拆、建、留、修”等方式，对旧区进行改造，提升城市品质。	2021	2024	2024
15	新建村老旧小区	为提升新建村品质，提升城市品质，实施旧改，通过“拆、建、留、修”等方式，对旧区进行改造，提升城市品质。	2021	2024	2024
16	新建村老旧小区	为提升新建村品质，提升城市品质，实施旧改，通过“拆、建、留、修”等方式，对旧区进行改造，提升城市品质。	2021	2024	2024
17	新建村老旧小区	为提升新建村品质，提升城市品质，实施旧改，通过“拆、建、留、修”等方式，对旧区进行改造，提升城市品质。	2021	2024	2024
18	新建村老旧小区	为提升新建村品质，提升城市品质，实施旧改，通过“拆、建、留、修”等方式，对旧区进行改造，提升城市品质。	2021	2024	2024
19	新建村老旧小区	为提升新建村品质，提升城市品质，实施旧改，通过“拆、建、留、修”等方式，对旧区进行改造，提升城市品质。	2021	2024	2024
20	新建村老旧小区	为提升新建村品质，提升城市品质，实施旧改，通过“拆、建、留、修”等方式，对旧区进行改造，提升城市品质。	2021	2024	2024

#### (4) 村庄规划用途管制规则

用途类型	管制规则
耕地	本村耕地 281.50 公顷，已划定永久基本农田 222.28 公顷。永久基本农田重点用于粮食生产，高标准农田原则上全部用于粮食生产，一般耕地主要用于粮食和棉、油、糖、蔬菜等农产品及饲草饲料生产，在不破坏耕地耕作层且不造成耕地地类改变的前提下，可以适度种植其他农作物。禁止非农建设和破坏耕作层、改变耕地地类的农业生产活动。
园地	本村园地 0.00 公顷。主要用于种植以采集果、叶、根、茎、汁等为主的集约经营的多年生木本和草本作物，禁止非农建设。
林地	本村林地 11.96 公顷。主要用于生长乔木、竹类、灌木，禁止非农建设。公益林或生态保护红线范围内的林地禁止改变用途。
草地	本村草地 0.00 公顷。主要用于生长草本植物，禁止非农建设。生态保护红线范围内的草地禁止改变用途。
湿地	本村湿地 0.00 公顷。主要是陆地和水域的交汇处，水位接近或处于地表面，或有浅层积水，且处于自然状态的土地，规划期须加强保护，禁止改变用途。
农业设施建设用地	本村农业设施建设用地 5.82 公顷。主要用于建设为农业生产、农村生活服务的乡村道路用地以及种植设施、畜禽养殖设施、水产养殖设施，禁止非农建设。
居住用地	本村居住用地 49.35 公顷。主要用于城乡住宅及其居住生活配套的社区服务设施建设。
公共管理与公共服务用地	本村公共管理与公共服务用地 0.65 公顷。主要用于机关团体、科研、文化、教育、体育、卫生、社会福利等机构和设施建设。
商业服务业用地	本村商业服务业用地 0.33 公顷。主要用于商业、商务金融以及娱乐康体等设施建设。
工矿用地	本村工矿用地 0.37 公顷。主要用于工矿业生产。
仓储用地	本村仓储用地 0.00 公顷。主要用于铁路、公路、机场、港口码头、管道运输、城市轨道交通、各种道路以及交通场站等交通运输设施及其附属设施建设。
交通运输用地	本村交通运输用地 4.88 公顷。主要用于城乡和区域基础设施的供水、排水、供电、供燃气、供热、通信、邮政、广播电视、环卫、消防、干渠、水工等设施建设。
公用设施用地	本村公用设施用地 56.10 公顷。主要用于城乡和区域基础设施的供水、排水、供电、供燃气、供热、通信、邮政、广播电视、环卫、消防、干渠、水工等设施建设。
绿地与开敞空间用地	本村绿地与开敞空间用地 0.18 公顷。主要用于城镇、村庄建设用地范围内的公园绿地、防护绿地、广场等公共开敞空间。
特殊用地	本村特殊用地 0.06 公顷。主要用于军事、外事、宗教、安保、殡葬，以及文物古迹等具有特殊性质的土地。
留白用地	本村留白用地 1.05 公顷。待用地性质明确后可按要求使用。在用地性质明确前，按现状地类使用，不得闲置浪费。
陆地水域	本村陆地水域 58.46 公顷，主要为陆域内的河流、湖泊等天然陆地水域，以及水库、坑塘水面、沟渠等人工陆地水域。河流、湖泊、水库禁止改变用途，坑塘水面、沟渠禁止非农建设。