

《利辛县展沟镇苏湾村村庄规划（2021-2035 年）》 方案公示公告

为进一步适应利辛县展沟镇苏湾村社会经济发展要求，正确引导与控制乡村建设各项活动，科学合理地建设现代化乡村，特编制《利辛县展沟镇苏湾村村庄规划（2021-2035 年）》。现根据《安徽省村庄规划编制指南（2022 年版）》的规定，进行批前公示，请广大居民和社会各界对该村庄的规划在公示期内提出合理的意见和建议。

一、《利辛县展沟镇苏湾村村庄规划（2021-2035 年）》主要内容简介

1、规划期限

规划期限为 2021-2035 年。

2、规划范围

本次规划的规划范围为利辛县展沟镇苏湾村行政管辖范围内的全部土地，国土面积为 448.95 公顷。

3、村庄发展定位与目标

发展定位：“红色苏湾，稻米之乡”。

发展目标：依托紧邻展沟镇区的区位优势，通过引导城乡产业融合发展、公服及基础设施共享等措施，将苏湾村打造成为集特色种植、红色文化、休闲观光为一体的宜居、宜产、宜游的明礼新村。

4、村庄发展类型

苏湾村定位为集聚提升类村庄，下辖 4 个自然村，分别为 2 个提升型、2 个稳定型。

提升型：苏湾庄、侯老家；

稳定型：侯小庄、丰庄。

5、重要控制线

（1）村庄建设边界

本次规划顺河村涉及村庄建设边界 39.83 公顷

（2）永久基本农田保护红线

本次规划顺河村涉及永久基本农田保护红线面积为 249.02 公顷。

（3）宅基地建设范围线

本次规划顺河村涉及宅基地建设范围线 36.88 公顷。

（4）生态保护红线

本次规划顺河村涉及生态保护红线 2.79 公顷。

6、产业布局

依据苏湾村现状的产业特色及发展方向，对村域的产业功能结构进行分区，形成“三区+多点”的产业结构。

7、国土空间规划

到 2035 年，耕地总面积 287.92 公顷，落实永久基本农田保护红线面积 249.02 公顷；村庄建设用地面积为 39.83 公顷，其中农村宅基地 36.88 公顷。

二、公示期限：30 天（2025 年 3 月 21 日-4 月 19 日）

三、公示地址：展沟镇人民政府网站；利辛县自然资源和规划局网站

四、联系单位:

展沟镇人民政府; 联系电话: 0558-8929218;

利辛县自然资源和规划局 联系电话: 0558-8820310

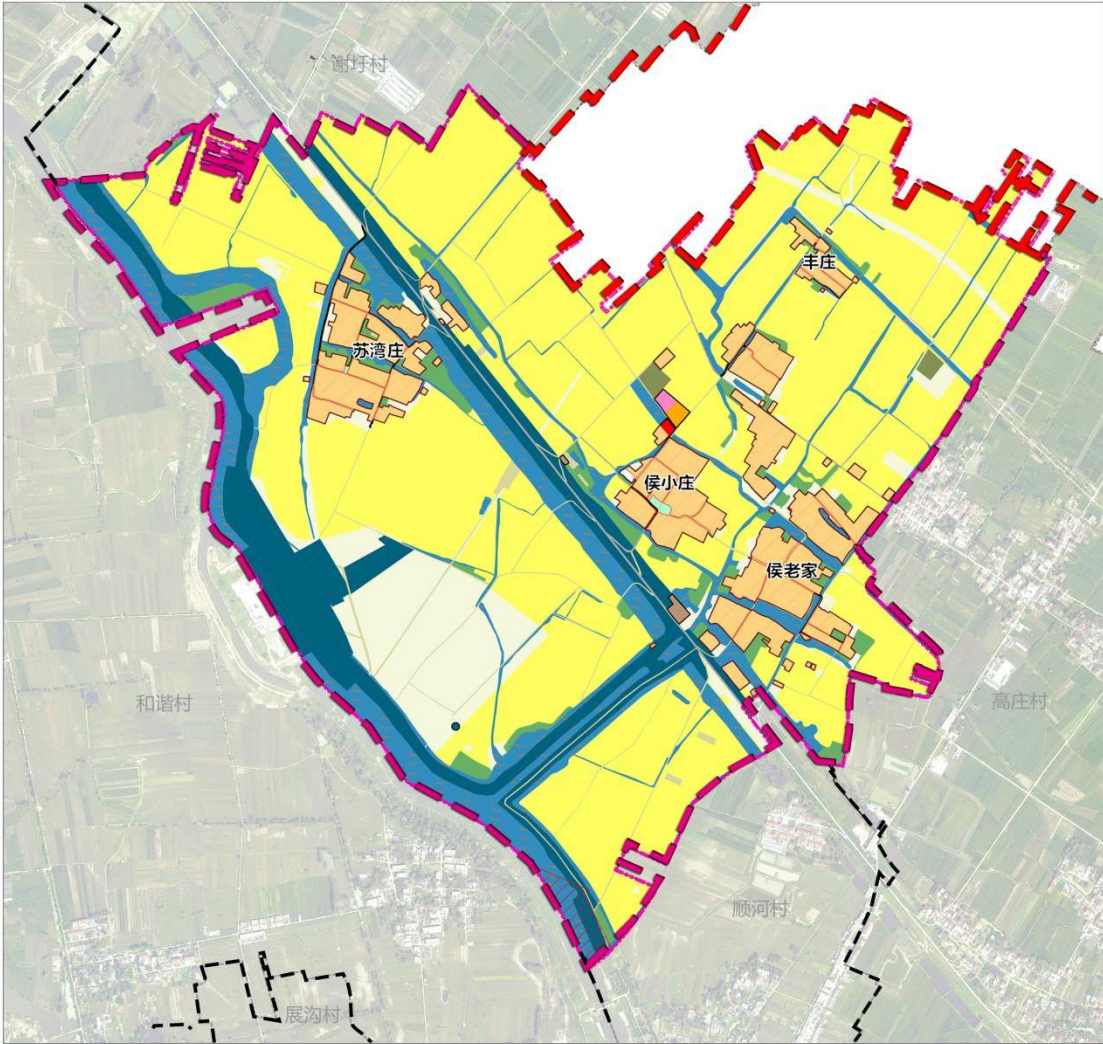
联系邮箱: lxxcxghfwzx@163.com

附: 两图一表一则

(1) 村域国土空间规划图

利辛县展沟镇苏湾村村庄规划（2021-2035年）

村域国土空间规划图



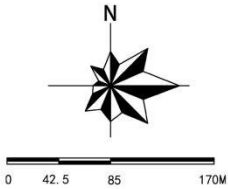
(2) 重点区域总平面图

利辛县展沟镇苏湾村村庄规划（2021-2035年）

重点区域规划总平面图



区域位置



风玫瑰比例尺

图例

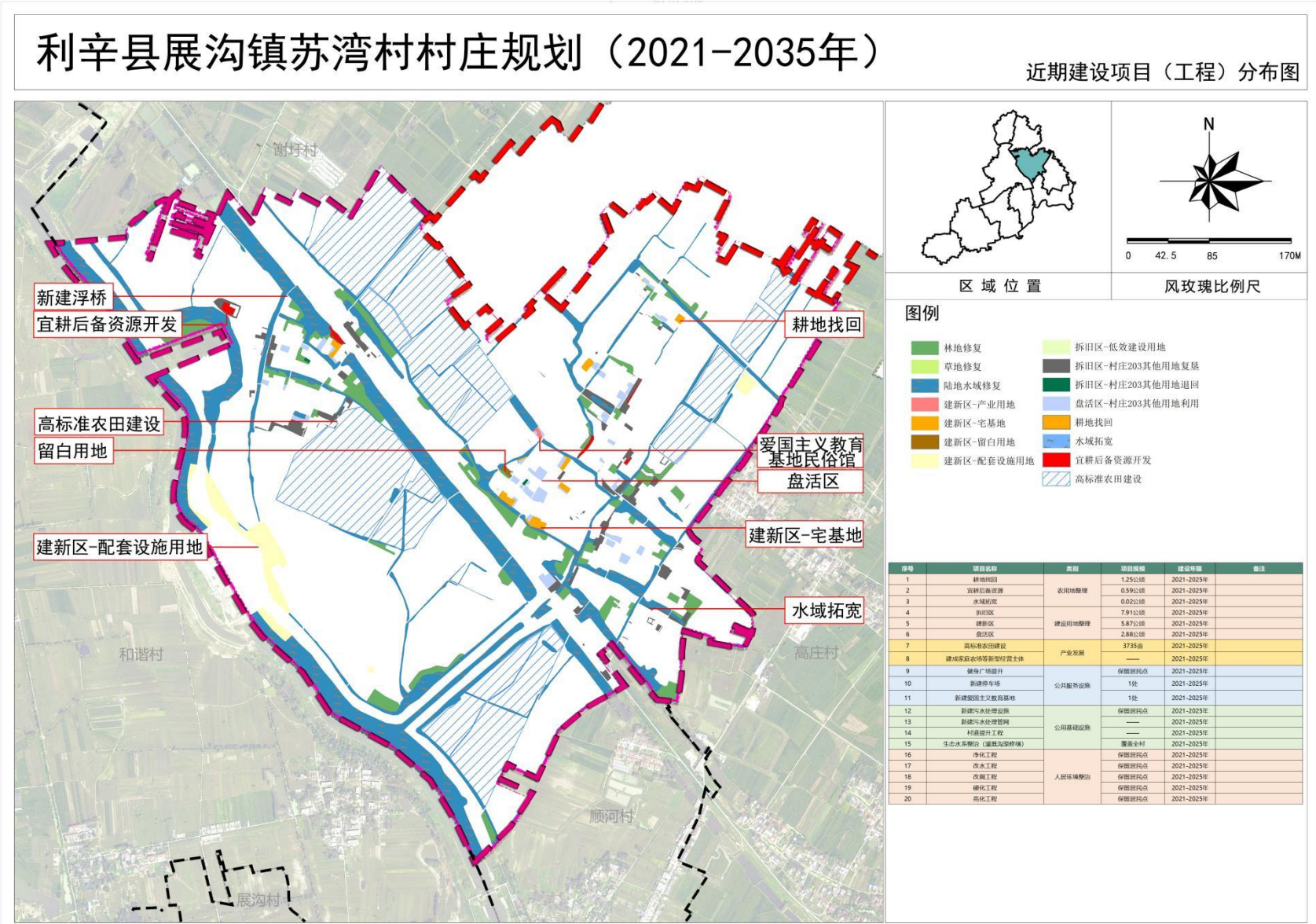
- | | |
|---------|----------|
| 1、村委会 | 4、卫生室 |
| 2、烈士陵园 | 5、健身活动广场 |
| 3、烈士纪念馆 | 6、预留宅基地 |

1、近期布局重点考虑解决现状居民生活急需问题，主要是对村庄人居环境的整治，满足村民日常生活需求。

2、考虑村庄人口集聚和建房需求，在村庄现状空闲地的基础上进行扩建，提出农房布局规划，满足村民建房需求，并布置了停车设施，并新建两处健身活动场地。

3、考虑村民日常生活中休闲娱乐的需要，将相近水系联通，疏通清淤，整体提升景观品质。

(3) 近期重点项目表 (图)



(4) 村庄规划用途管制规则

用途类型	管制规则
耕地	本村耕地 287.92 公顷，已划定永久基本农田 249.02 公顷。永久基本农田重点用于粮食生产，高标准农田原则上全部用于粮食生产，一般耕地主要用于粮食和棉、油、糖、蔬菜等农产品及饲草饲料生产，在不破坏耕地耕作层且不造成耕地地类改变的前提下，可以适度种植其他农作物。禁止非农建设和破坏耕作层、改变耕地地类的农业生产活动。
园地	本村园地 0.00 公顷。主要用于种植以采集果、叶、根、茎、汁等为主的集约经营的多年生木本和草本作物，禁止非农建设。
林地	本村林地 12.49 公顷。主要用于生长乔木、竹类、灌木，禁止非农建设。公益林或生态保护红线范围内的林地禁止改变用途。
草地	本村草地 0.00 公顷。主要用于生长草本植物，禁止非农建设。生态保护红线范围内的草地禁止改变用途。
湿地	本村湿地 0.00 公顷。主要是陆地和水域的交汇处，水位接近或处于地表面，或有浅层积水，且处于自然状态的土地，规划期须加强保护，禁止改变用途。
农业设施建设用地	本村农业设施建设用地 7.52 公顷。主要用于建设为农业生产、农村生活服务的乡村道路用地以及种植设施、畜禽养殖设施、水产养殖设施，禁止非农建设。
居住用地	本村居住用地 37.22 公顷。主要用于城乡住宅及其居住生活配套的社区服务设施建设。
公共管理与公共服务用地	本村公共管理与公共服务用地 0.27 公顷。主要用于机关团体、科研、文化、教育、体育、卫生、社会福利等机构和设施建设。
商业服务业用地	本村商业服务业用地 0.14 公顷。主要用于商业、商务金融以及娱乐康体等设施建设。
工矿用地	本村工矿用地 0.37 公顷。主要用于工矿业生产。
仓储用地	本村仓储用地 0.00 公顷。主要用于铁路、公路、机场、港口码头、管道运输、城市轨道交通、各种道路以及交通场站等交通运输设施及其附属设施建设。
交通运输用地	本村交通运输用地 3.52 公顷。主要用于城乡和区域基础设施的供水、排水、供电、供燃气、供热、通信、邮政、广播电视、环卫、消防、干渠、水工等设施建设。
公用设施用地	本村公用设施用地 38.00 公顷。主要用于城乡和区域基础设施的供水、排水、供电、供燃气、供热、通信、邮政、广播电视、环卫、消防、干渠、水工等设施建设。
绿地与开敞空间用地	本村绿地与开敞空间用地 0.21 公顷。主要用于城镇、村庄建设用地范围内的公园绿地、防护绿地、广场等公共开敞空间。
特殊用地	本村特殊用地 1.04 公顷。主要用于军事、外事、宗教、安保、殡葬，以及文物古迹等具有特殊性质的土地。
留白用地	本村留白用地 0.11 公顷。待用地性质明确后可按要求使用。在用地性质明确前，按现状地类使用，不得闲置浪费。
陆地水域	本村陆地水域 60.17 公顷，主要为陆域内的河流、湖泊等天然陆地水域，以及水库、坑塘水面、沟渠等人工陆地水域。河流、湖泊、水库禁止改变用途，坑塘水面、沟渠禁止非农建设。