

《利辛县程家集镇镇西社区村庄规划（2021-2035 年）》 方案公示公告

为进一步适应利辛县程家集镇镇西社区社会经济发展要求，正确引导与控制乡村建设各项活动，科学合理地建设现代化乡村，特编制《利辛县程家集镇镇西社区村庄规划（2021-2035 年）》。现根据《安徽省村庄规划编制指南（2022 年版）》的规定，进行批前公示，请广大居民和社会各界对该村庄的规划在公示期内提出合理的意见和建议。

一、《利辛县程家集镇镇西社区村庄规划（2021-2035 年）》主要内容简介

1、规划期限

规划期限为 2021-2035 年。

2、规划范围

本次规划的规划范围为利辛县程家集镇镇西社区行政管辖范围内的全部土地，国土面积为 757.42 公顷，其中村域内含城镇开发边界 1.87 公顷。

3、村庄发展定位与目标

发展定位：规划依托近县城、近集镇、近省道的区位优势，整合村庄特色资源，将镇西社区打造为特色产业融合典范、镇村联动发展典范、宜居美好生活典范。

发展目标：将镇西社区建设成为“休闲旅游+特色农业”的城郊乡村旅游胜地。

4、村庄发展类型

镇西社区定位为集聚提升类村庄，下辖 18 个自然村，分别为 1 个提升型、11 个稳定型、4 个收缩型、2 个撤并型。

提升型：张郢；

稳定型：小段庄、后王桥、前王桥、东王桥、管黄庄、孙桥、前园、庙东、宋郢、赵庄、黄庄；

收缩型：张庄、大段庄、康园、崔园；

撤并型：小张郢、前杨庄。

5、重要控制线

（1）村庄建设边界

本次规划镇西社区涉及村庄建设边界 96.65 公顷。

（2）永久基本农田保护红线

本次规划镇西社区涉及永久基本农田保护红线面积为 430.43 公顷。

（3）宅基地建设范围线

本次规划镇西社区涉及宅基地建设范围线 73.48 公顷。

6、产业布局

充分依托村域近集镇、近县城优势，依托村域现状黄桃采摘产业，镇村联动发展，全力构建以现代农业为根基、特色乡村旅游为先导、农产品精深加工为支撑的现代产业体系。规划形成“两轴、三区、多点”的产业功能布局。

7、国土空间规划

到 2035 年，耕地总面积 476.66 公顷，落实永久基本农田保护红线面积 430.43 公顷；村庄建设用地面积为 96.65 公顷，其中农村宅基

地 73.48 公顷。

二、公示期限：30 天（2025 年 3 月 21 日-4 月 19 日）

三、公示地址：程家集镇人民政府网站；利辛县自然资源和规划局网站

四、联系单位：

程家集镇人民政府； 联系电话：0558-8980168；

利辛县自然资源和规划局 联系电话：0558-8820310

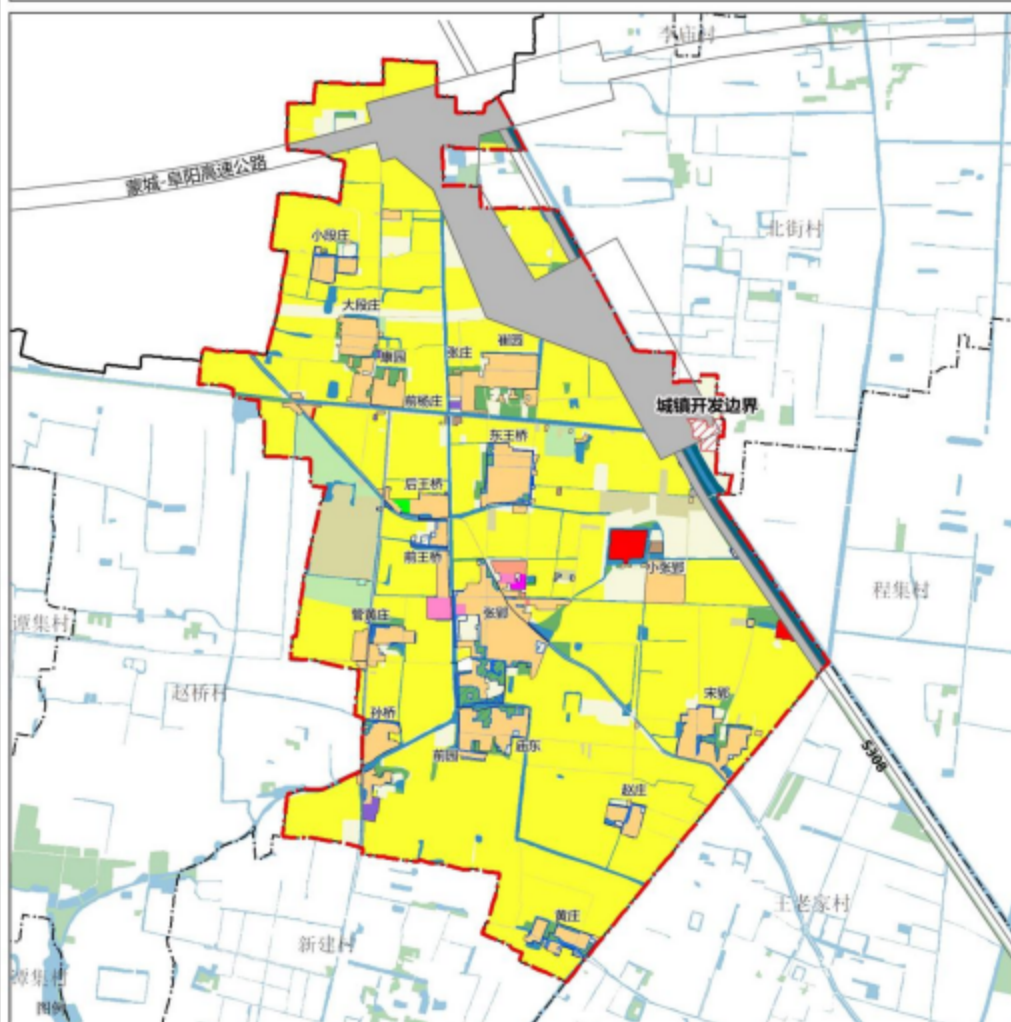
联系邮箱：lxxcxghfwzx@163.com

附：两图一表一则

(1) 村域国土空间规划图

利辛县程家集镇镇西社区村庄规划 (2021-2035年)

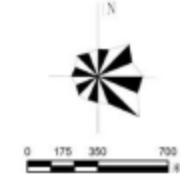
村域国土空间用地规划图



镇西社区在程家集镇的位置



风玫瑰比例尺



图例

国土空间功能结构调整表

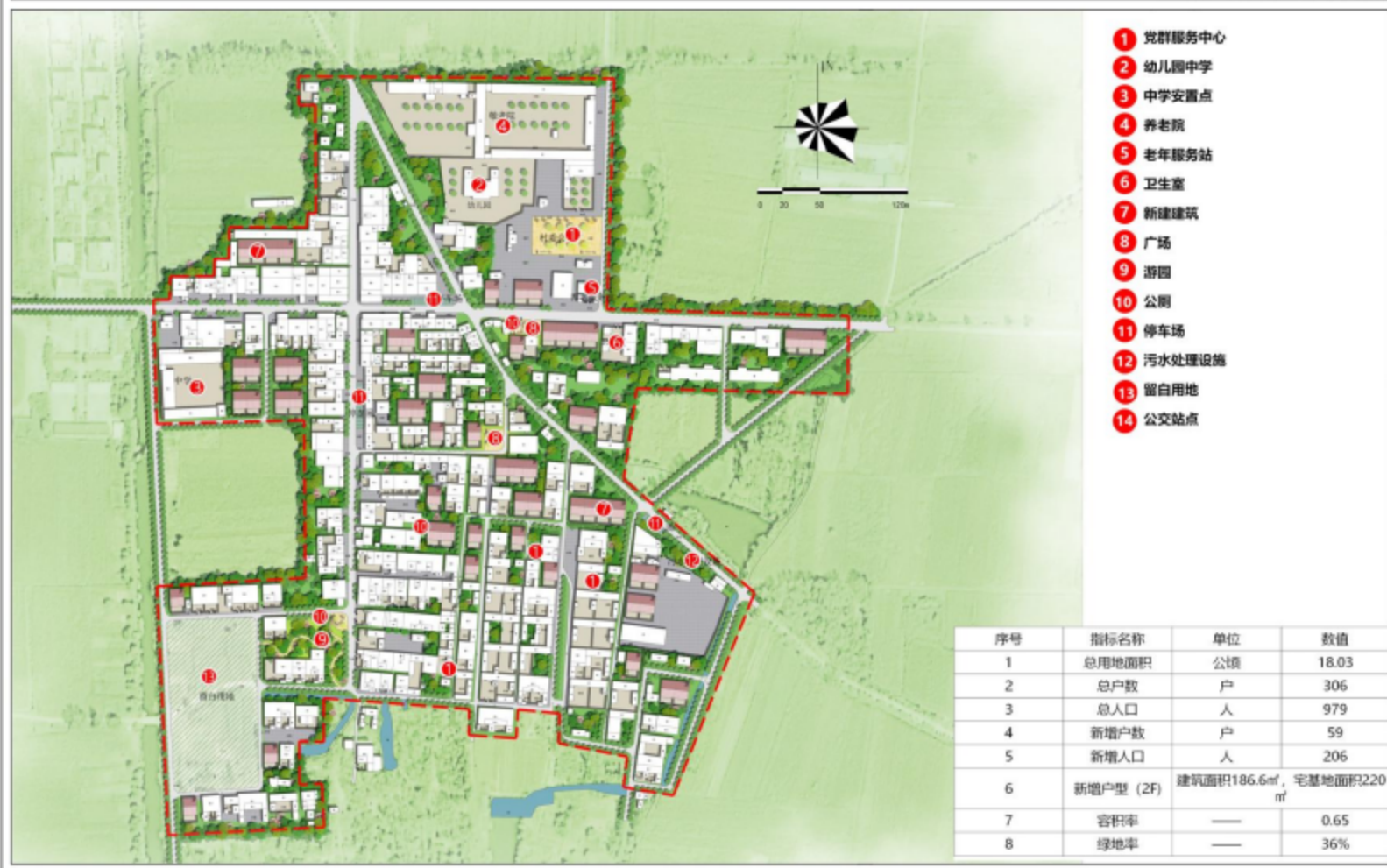
地类名称	规划基期年 (2020)		规划目标年 (2035)		增减量 (公顷)	
	面积 (公顷)	比重 (%)	面积 (公顷)	比重 (%)		
农用地	耕地 (01)	476.56	67.68%	476.96	62.93%	-35.79
	园地 (02)	23.26	4.79%	23.26	3.06%	-13.61
	林地 (03)	14.68	2.72%	14.68	1.94%	-5.94
	农村道路 (0601)	7.38	1.07%	7.38	0.97%	-0.70
	农村水利设施 (0602)	7.65	1.44%	7.65	0.91%	-3.85
	农村供水 (1704)	9.52	1.43%	9.52	1.26%	-1.98
	农村排水 (1705)	27.78	3.72%	27.78	3.66%	-0.58
	合计	566.58	82.80%	566.58	74.75%	-60.95
	建设用地	1.87	0.25%	1.87	0.25%	0.00
	其他用地	73.48	9.86%	73.48	9.70%	-1.17
建设用地	村庄建设用地 (0501)	0.44	0.00%	0.44	0.06%	0.44
	村庄建设用地 (0502)	0.00	0.00%	0.00	0.00%	-0.44
	村庄建设用地 (0503)	0.44	0.06%	0.00	0.00%	-0.44
	村庄建设用地 (0504)	1.46	0.19%	2.83	0.37%	1.37
	村庄建设用地 (0505)	0.06	0.01%	0.06	0.01%	0.00
	村庄建设用地 (0506)	1.39	0.18%	1.11	0.15%	-0.28
	村庄建设用地 (0507)	1.47	0.19%	3.23	0.43%	1.76
	村庄建设用地 (0508)	0.55	0.07%	0.67	0.09%	0.11
	村庄建设用地 (0509)	1.12	0.15%	1.04	0.14%	-0.08
	村庄建设用地 (0510)	1.53	0.20%	1.36	0.18%	-0.17
	村庄建设用地 (0511)	0.17	0.02%	0.11	0.01%	-0.06
	村庄建设用地 (0512)	0.00	0.00%	0.13	0.02%	0.13
	村庄建设用地 (0513)	0.00	0.00%	0.83	0.11%	0.83
	村庄建设用地 (0514)	18.74	2.47%	12.17	1.61%	-6.57
	村庄建设用地 (0515)	101.61	13.42%	96.05	12.70%	-4.95
区域镇级建设用地	85.55	11.29%	85.55	11.29%	76.02	
其他建设用地	5.21	0.69%	5.21	0.69%	-8.01	
其他用地	0.00	0.00%	0.00	0.00%	-0.13	
合计	757.42	100.00%	757.42	100.00%	0.00	
水利用地	农村供水 (1701)	1.99	0.26%	1.99	0.26%	-1.99
	农村排水 (1702)	1.99	0.26%	1.99	0.26%	-1.99
合计	3.98	0.52%	3.98	0.52%	-3.98	
总计	757.42	100.00%	757.42	100.00%	0.00	

利辛县自然资源和规划局·程家集镇人民政府·合肥工业大学设计院(集团)有限公司

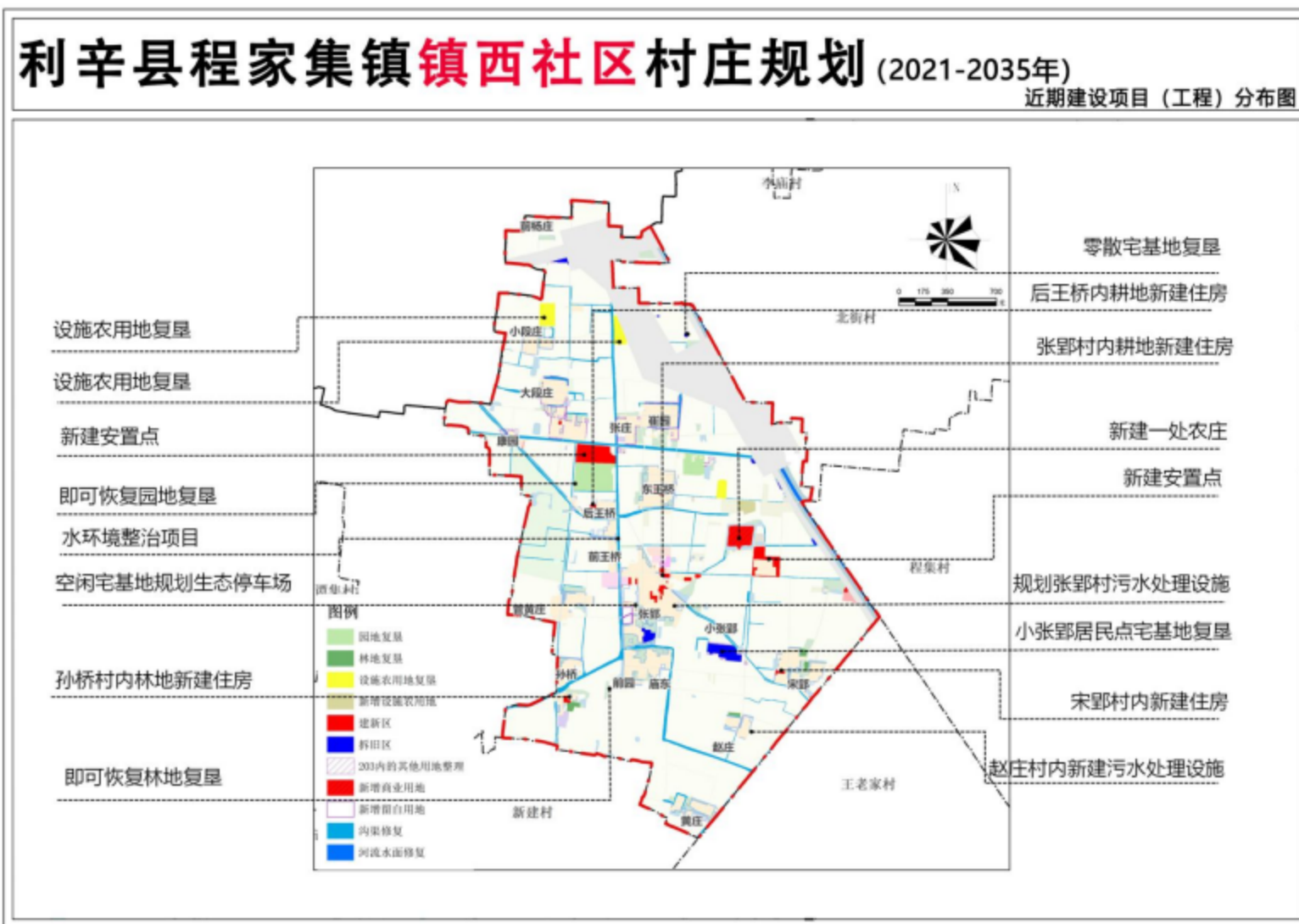
(2) 重点区域总平面图

利辛县程家集镇镇西社区村庄规划 (2021-2035年)

重点区域规划总平面图



(3) 近期重点项目表 (图)



（4）村庄规划用途管制规则

□ 镇西社区国土空间用途管制规则

规划期内在国土空间上进行的各类活动应按照以下规则进行，确需改变用途的，应按照国家及安徽省、亳州市相关规定，对规划进行调整或修改。涉及永久基本农田、生态保护红线、历史文化保护线等有关控制线的，按照国家和安徽省有关要求管控。位于村庄建设边界外的村庄建设用地，在规划期内优先考虑按照实际情况逐步撤并，暂时不能撤并的，应保留现状用地规模和范围，不得扩大。

1.耕地

本村规划范围内耕地476.66公顷，划定永久基本农田430.43公顷。永久基本农田重点用于粮食生产，高标准农田原则上全部用于粮食生产，一般耕地主要用于粮食和蔬菜等农产品及饲草饲料生产，在不破坏耕地耕作层且不造成耕地地类改变的前提下，可以适度种植其他农作物。禁止非农建设和破坏耕作层、改变耕地地类的农业生产活动。

2 园地

本村园地23.20公顷。主要用于种植黄桃等特色果园，禁止非农建设。

3.林地

本村林地14.68公顷。主要用于生长乔木、灌木，禁止非农建设。

4.农业设施建设用地

本村农业设施建设用地14.43公顷。主要用于建设为农业生产、农村生活服务的乡村道路用地以及种植设施和畜禽养殖设施，禁止非农建设。

5.居住用地

本村居住用地73.92公顷。主要用于农村住宅及其居住生活配套的社区服务设施建设。

6.公共管理与公共服务用地

本村公共管理与公共服务用地3.20公顷。主要用于村域内幼儿园、中小学、养老设施及卫生院等设施建设。

7.商业服务业用地

本村商业服务业用地3.23公顷。主要用于村域内农庄、加油站等设施建设。

8.工业用地

本村工业用地0.67公顷。主要用于工业生产。

9.仓储用地

本村仓储用地1.04公顷。主要用于物流仓储和战略性物资储备。

10.交通运输用地

本村交通运输用地0.11公顷。主要用于公路、各种道路以及交通场站等交通运输设施及其附属设施建设。

11.绿地与开敞空间用地

本村绿地与开敞空间用地0.13公顷。主要用于村庄建设用地范围内的广场等公共开敞空间。

12.留白用地

本村留白用地0.83公顷。待用地性质明确后可按要求使用。在用地性质明确前，按现状地类使用，不得闲置浪费。

13.陆地水域

本村陆地水域39.17公顷，主要为陆域内的河流等天然陆地水域，以及坑塘水面、沟渠等人工陆地水域。河流禁止改变用途，坑塘水面、沟渠禁止非农建设。