

购买商品住房提取住房公积金

办事指南

1 快速指引

事项名称	购买商品住房提取住房公积金	实施主题	利辛县住房公积金管理部
受理条件	《住房公积金管理条例》第二十四条：职工有下列情形之一的，可以提取职工住房公积金账户内的存储余额：（一）购买、建造、翻建、大修自住住房的；（二）离休、退休的；（三）完全丧失劳动能力，并与单位终止劳动关系的；（四）出境定居的；（五）偿还购房贷款本息的；（六）房租超出家庭工资收入的规定比例的。依照前款第（二）、（三）、（四）项规定，提取职工住房公积金的，应当同时注销职工住房公积金账户。		
咨询电话	0558-8800768	监督电话	0558-8978666
承诺时限	3个工作日	办理时间	工作日：上午8:00-12:00，下午14:30-17:30
办理地点	亳州市利辛县城关镇前进路 and 政通路交叉口西侧县政务服务中心二楼公积金综合窗口		
预约方式	无		

2 基本信息

目录清单名称	住房公积金提取和贷款审批	目录子项名称	无
事项名称	购买商品住房提取住房公积金	基本编码	341017003000
事项类型	其他行政权力	事项编码	11341623A67931452Z434101700300018
服务对象	自然人	实施清单编码	11341623A67931452Z4341017003000
法定办结时限	3个工作日	承诺办结时限	3个工作日

是否收费	否	办理深度	四级（全程网办）
办理形式	网上办理, 移动端办理, 窗口办理	到办事现场次数	0次
网上办理形式	互联网咨询, 互联网收件, 互联网预审, 互联网受理, 互联网办理, 互联网办理结果信息反馈		
办理地点	亳州市利辛县城关镇前进路 and 政通路交叉口西侧县政务服务中心二楼公积金综合窗口		
办理时间	工作日：上午8:00-12:00，下午14:30-17:30		
所属部门	利辛县住房公积金管理部	所属区划	利辛县
实施主体	利辛县住房公积金管理部	实施主体性质	法定机关
行使层级	县级	办件类型	承诺件
委托部门	无	权力来源	法定本级行使
行使内容	购买商品住房提取住房公积金	是否属于联办件	否
是否有联办机构	否	联办机构	无
是否有限额划分	是	划分标准	市级：购买商品住房提取住房公积金 县级：购买商品住房提取住房公积金
是否属于上报件	否	下沉办理	否
通办范围	全县	是否支持网上支付	否
阶段性办理	否	办理时间段	无
是否有特别程序	否		
是否支持预约	否	预约方式	无
是否有数量限制	否	数量限制说明	无
是否支持代办	否		
	《住房公积金管理条例》第二十四条：职工有下列情形之一的，可以提取职工住房公积金账户内的存储余		

受理条件	额：（一）购买、建造、翻建、大修自住住房的；（二）离休、退休的；（三）完全丧失劳动能力，并与单位终止劳动关系的；（四）出境定居的；（五）偿还购房贷款本息的；（六）房租超出家庭工资收入的规定比例的。依照前款第（二）、（三）、（四）项规定，提取职工住房公积金的，应当同时注销职工住房公积金账户。		
是否进驻大厅	是	材料收取形式	无
结果名称	无	结果样本	无
结果领取方式	无	办理结果领取说明	无
监督投诉方式	0558-8978666	咨询方式	0558-8800768
年审年检	无		
设定依据	<p>《住房公积金管理条例》第二十四条：职工有下列情形之一的，可以提取职工住房公积金账户内的存储余额：（一）购买、建造、翻建、大修自住住房的；（二）离休、退休的；（三）完全丧失劳动能力，并与单位终止劳动关系的；（四）出境定居的；（五）偿还购房贷款本息的；（六）房租超出家庭工资收入的规定比例的。依照前款第（二）、（三）、（四）项规定，提取职工住房公积金的，应当同时注销职工住房公积金账户。职工死亡或者被宣告死亡的，职工的继承人、受遗赠人可以提取职工住房公积金账户内的存储余额；无继承人也无受遗赠人的，职工住房公积金账户内的存储余额纳入住房公积金的增值收益。</p> <p>第二十五条：职工提取住房公积金账户内的存储余额的，所在单位应当予以核实，并出具提取证明。职工应当持提取证明向住房公积金管理中心申请提取住房公积金。住房公积金管理中心应当自受理申请之日起3日内作出准予提取或者不准提取的决定，并通知申请人；准予提取的，由受委托银行办理支付手续。</p> <p>第二十六条：缴存住房公积金的职工，在购买、建造、翻建、大修自住住房时，可以向住房公积金管理中心申请住房公积金贷款。</p>		

3 受理条件

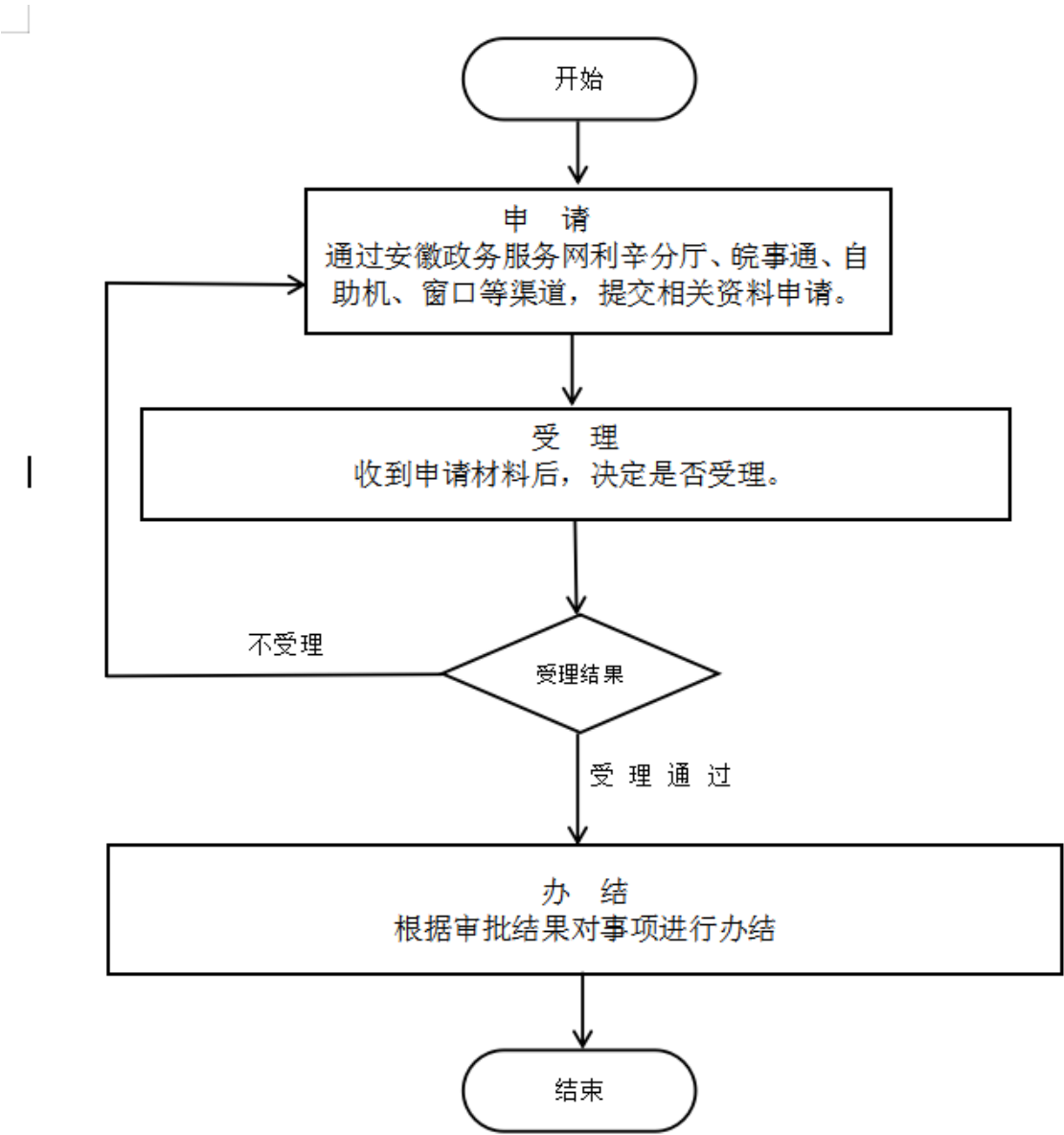
《住房公积金管理条例》第二十四条：职工有下列情形之一的，可以提取职工住房公积金账户内的存储余额：（一）购买、建造、翻建、大修自住住房的；（二）离休、退休的；（三）完全丧失劳动能力，并与单位终止劳动关系的；（四）出境定居的；（五）偿还购房贷款本息的；（六）房租超出家庭工资收入的规定比例的。依照前款第（二）、（三）、（四）项规定，提取职工住房公积金的，应当同时注销职工住房公积金账户。

4 申请材料

材料名称	来源渠道	材料类型	纸质材料份数	材料形式	材料必要性	填报须知

中华人民共和国结婚证	政府部门核发	原件或复印件	原件1份, 复印件1份	纸质或电子	必要	材料真实有效
商品房合同	申请人自备	原件或复印件	原件1份, 复印件1份	纸质或电子	必要	材料真实有效
购买商品住房首付款发票	其他	原件或复印件	原件1份, 复印件1份	纸质或电子	必要	材料真实有效
网上登记备案证明	其他	原件或复印件	原件1份, 复印件1份	纸质或电子	必要	材料真实有效

5 办理流程



1. 申请：申请人登录安徽省政务服务网，选择亳州厅利辛分厅，选择利辛县住房公积金管理部，选择购买商品住房提取住房公积金

请办理。 2. 受理：利辛县住房公积金管理部工作人员受理申请人提交的材料，对符合条件的，进行受理，不符合办理条件的不，并将原由告知申请人。申请材料不齐全或不符合法定形式的不予受理，并一次性告知相关要求。 3. 办结：利辛县住房公积金工作人员对受理通过的及时审核，并告示申请人办理结果，根据办理结果对事项进行办结。

环节	办理时限	办理单位	办理人	办理岗位	岗位职责	特殊程序
受理	2个工作日	利辛县住房公积金管理部	汪显	利辛县住房公积金管理部业务大厅	认真审核各项申请材料，对申请人材料不全或者不完整的通过短信告知申请人。	无
办结	1个工作日	利辛县住房公积金管理部	汪显	利辛县住房公积金管理部业务大厅	认真审核各项申请材料，对申请人材料不全或者不完整的通过短信告知申请人。	无

6 中介服务

本事项不涉及中介服务

7 常见问题

1	Q: 购买商品住房提取公积金有限制吗? A: 有，自网签备案合同生效之日起2年内可申请提取住房公积金一次。
2	Q: 购买公寓可以提取公积金吗? A: 购买非住宅类性质的商服、公寓均不得提取住房公积金；
3	Q: 购买商品住房公积金的提取额度是多少? A: 购买住房的提取额度不得超过购房价款、缴纳税费和公共维修资金总和。